



Innehåll:

1. Beskrivning av banans uppbyggnad
2. Åtgärder inför säsongen.
3. Åtgärder före, under och efter tävling.
4. Åtgärder inför kanottävling
5. Åtgärder efter säsongen

Sida

- 1
3
5
7
8

Bilagor:

1. Bojarnas färgsättning
2. Starttornet
3. Mätpunkter för banan

- 9
10
11

1. Beskrivning av banans uppbyggnad

Vajrar

Banan består av sju stycken långsgående vajrar med benämning vajer 1 (V1) närmst Hjelmsjönäs. Vajrarna är 3-4 mm tjocka (några 3, några 4). De kraftigare vajrarna är för tunga för att kunna bojars var 25:e meter.

Vajrarna är förankrade i stora metallringar som är sänkta ca 25 m bortom mållinjen.

Metallförankringarna har sjunkit i bottendynan och går ej att lokalisera.

Vid starten är vajrarna förankrade i spänndon som monteras på snedställda, grova rör.

Vevarna till spänndonen förvaras i huset.

Vajrarna skall vara slackade under vintern, de ligger då på bottnen. Vajrarna skall spännas först efter det att de bojats.

Tvärlinor

Tvärlinorna är av nylon, 75 meter långa med rostfria karbinhakar i ändarna och var 12,5:e meter. Tvärlinorna monteras tvärs banan med karbinhake på samtliga vajrar. Detta görs efter det att banan bojats och demonteras innan banan bojars av.

Tvärlinornas uppgift är att förhindra att vajrarna går ihop vid sidovind.

Tvärlinorna skall fästas "på öppet vatten", det vill säga vid 750 m, 1 000 m, 1 250 m samt 1 500 m.

Bojar

Banan är bojad med 1 020 röda och gula bojar. Inför bojning på våren bör/måste bojarna pumpas för att få maximal flytförmåga. Kompressor kan man i regel låna hos någon gymnastiklärare som har sådan för att pumpa bollar. När säsongen är slut skall bojarna tvättas. För den sakens skull finns det sex stycken plastkar som ställs ut på bord och bojarna tvättas med svamp och diskmedel.

Bojarna fästes på lina som sitter fäst på vajern alltid. I ändan på linan; som är 80-80 cm lång, finns en metalltråd monterad som bildar ett T med linan. När bojen fästs på linan skall metalltråden endast träs igenom öglan på bojen och därefter tvärställas. Den skall inte knyts fast.

Linorna är fästa på vajern via en rostfri nyckelring som är strappad fast på vajern. Strapsen kan glida på vajern vilket möjliggör justering av bojarna, vilket är viktigt de sista 250 meterna. Där skall mycket energi läggas för att få det prydligt!

Vid bojning och avbojning behövs två personer per båt. På båtens ena reling fästs en trissa som vajern skall löpa på. Trissan skall fästas ordentligt och dessutom säkras med rep.

Dessutom behövs en äntherake per båt för att hämta upp vajer.

Startzonen (som inte bojars förrän dagen före roddtävling) består av röda bojar. Startzonen är 100 m lång. Till startzonen åtgår ca 8 röda bojar per vajer.

Därefter följer gula bojar hela vägen till målzonen. Förutom att det skall sitta en röd boj vid varje 500-meterspassering. Dessa röda bojar bör också justeras så att de sitter i höjd med varandra. Målzonen är de sista 250 metrarna in till mål. Den skall helt bestå av röda bojar.

Dessa skall justeras så att de ligger snyggt i höjd med varandra.

Se bilaga 1 för illustration.

Riktmärken

Varje roddare (stroke) skall ha hjälp av ett riktmärke som är placerat på land, i centrum av hans bana. Riktmärkena skall vara så stora att de syns de första 1 000 meterna. Riktmärkena

består av gul- och svartmålad plywood som är monterat på ett rör. De sätts ner i därför avsedda rör som är nedslagna i marken bakom respektive bana. När riktmärkena inte är monterade finns de upplagda bakom kanots förrådslänga.

Avståndsmärken

Förutom den röda raden av bojar, skall 500m, 1 000m och 1 500m märkas ut med tydliga märken. Dessa lagras på samma plats som riktmärkena.

500m-märkena är flytande märken som förankras med sänken. Här tager man vad man haver. 1 000m och 1 500m- märkena fästs på de fasta bojarna som kanot har liggande i vattnet året runt. Det är stora, orange flytbojar.

Startbrygga

Kommunen har lagt ut en 62,5 m lång brygga tvärs banan, 18 m bakom nollinjen. Denna utnyttjas tillsammans med kanots pontoner som startbrygga.

Startpontoner

I kanots förrådsbyggnad väster om huvudbyggnaden förvaras deras startpontoner. Genom muntligt avtal får vi låna sex stycken. Pontonerna är numrerade 1-9 varav vi lånar 1-6. Dessa fästs med rep och öglor mot startbryggan i mitten av respektive bana. På vissa platser är det påspikat stående brädbitar som förhindrar pontonerna att glida in under bryggan. Pontonerna bindes lämpligen ihop och bogseras ut på plats då de skall användas.

Starttorn

Starttornet byggs upp inför respektive tävling och byggs av HAKI-ställning. Tornet byggs i vattnet bakom bana 3 och 4 och nås vi landgång till startbryggan. Mellan tävlingarna förvaras ställningsmaterialet bakom förrådet på land bakom banan. Se bilaga 2 för byggbeskrivning.

2. Åtgärder inför säsongen

Bojning av vajrar

Om säsongens första tävling är en kanottävling skall endast vajer 1, 3, 5 och 7 bojas helt och vajer 2, 4 och 6 endast de första 1 000 m. Är den första tävlingen en roddregatta bojas samtliga vajrar.

OBS: Startzonen, de första 100 m, bojas först i anslutning till tävling. I annat fall försvinner en hel del bojar genom stöld.

Vid bojningsarbete skall vajrarna vara slackade.

Förberedelser

I god tid före en arbetsdag skall linor att ha i reserv tillverkas. Linan är ganska tunn, ca 2 mm, och i syntetmaterial. Finns bland annat hos P Perssons Fiskredskapsaffär i Åhus. I ena ändan knyts en 5 cm lång metalltråd med en liten ögla på mitten fast. Metalltråden är rostfri svetstråd, ca 1 mm tjock, och har inskaffats av Lars-Erik Persson via hans arbete. Vid tillverkning av trådarna krävs ett skruvstycke, en tunn dorn att linda tråden runt för att skapa öglan samt en kraftavbitare. Öglan får inte vara större än att den lätt går igenom öglan på bojen.

I andra ändan av linan skall en rostfri nyckelring, 2-3 cm i diameter, knytas fast.

Inför arbetsdagen skall även kompressorer avsedda för pumpning av bollar ha lånats upp.

Övrig material som skall vara framtagen/uppbokad inför arbetsdagen är:

- En motorbåt (med motor) per arbetslag som skall boja. Gärna 2-3 st.
- En trissa att fästa på relingen per båt. Fästes lämpligen på babord sida.
- Brädbitar och rep för att fästa trissan och förankra den i båten så att den inte försvinner i sjön om den skulle släppa.
- En änterhake per båt.
- En packe svarta, ganska grova, buntband till varje båt.
- En avbitare per båt.
- Två par arbetshandskar per båt.
- Öronproppar (trissan väsnas en hel del)
- Tvärlinor.
- Spel och vevar för att spänna vajer.
- Grov skiftnyckel för att fästa spelen.
- Björn för att spänna den vajer (nr 7) som saknar spel.
- Material för att laga vajer i varje båt:
 - Vajerlås
 - Fast nyckel som passar till vajerlåsen
 - Vajer i 5-meterslängd

Genomförande

Vid samlingen på morgonen delas personalen in i bojningslag om två personer per båt och landlag.

Bojningslagen iordningställer båtarna och landlaget (2-3 personer är optimalt) plockar fram och börjar pumpa bojarna direkt. Börja med gula bojar eftersom bojningsarbetet börjar vid 100 m efter start.

Bojningslaget fyller båten med bojar, åker ner till startbryggan och lokaliserar vajern som skall bojas. Hakar fast äntheraken i vajern och drar upp vajern över trissan. Ungefär 100 m från bryggan börjar bojarna fästas på linorna som sitter fästade på vajern. Båtföraren kör sakta och försiktigt framåt, beredd att stanna på bojarens kommande då nästa lina dyker upp. Vid påbojningen träs metall-T:et igenom öglan på bojen och därefter spänns linan upp så att bojaren ser att T:et tvärställs mot bojöglan innan bojen slängs i vattnet. LINAN FÅR EJ KNYTAS FAST PÅ BOJEN! Då tar höstens avbojning en avsevärd tid.

Påbojningen sker akter om trissan, det vill säga att bojlinan har passerat trissan innan bojen monteras.

Vid 500 m monteras en röd boj. Se bilaga 3 för att uppskatta var 500 m är. Samma sak vid 1 000 m och 1 500 m. Dessa avstånd är lätt att lokalisera, eftersom kanot har stora röda flytbojar fast förankrade här.

De sista 250 m bojas med röda bojar.

När bojningen är klar fästs tvärlinorna ungefär var 500 m och först därefter spänns vajrarna upp nere vid start.

Tvärlinorna är 75 m långa linor som har 7 karbinhakar monterade på var 12,5 m.

Karbinhakarna fästs direkt på vajrarna.

Vajerspänning

Till sex av de sju vajrarna hör ett spel som fästs på kraftiga rör som är nedslagna i marken vid vajerns början. Dessa spel skall vara upptagna på vintern om allt gjorts rätt, och de slackade vajrarna fästa i rören.

Vajern lossas och spelet monteras på röret. Vajern spänns så mycket det går med handkraft och fästes i spelet som därefter spänns upp med hjälp av veven. ANVÄND SÄKERHETSSPÄRREN.

När man inte orkar spänna mer lossas veven och tas med tillbaka till huset.

Att tänka på:

- Ett någorlunda händigt bojlag bojar ca 700 m per timme om det inte strular.
- Knyt fast verktygen i båt eller person med snöre redan på land så minskar svinnet.
- Kaffe och macka är gott att ha med sig ut på sjön.
- Planera alltid in reservdagar för bojning om det skulle bli dåligt väder den planerade dagen..

3. Åtgärder före, under och efter tävling

Åtgärder före tävling – samtliga åtgärder utföres dag före tävling

Boja startzonen. Det får inte göras tidigare eftersom bojarna annars har en tendens att försvinna.

Justera upp de röda bojarna som markerar sista 250 m. Det är denna del som åskådarna ser och här bör läggas en del krut för prydlighetens skull. Här bör man lämpligen ta hjälp av en riktare från land.

Justeringen kan gå till på följande vis:

- Justera in bojarna på vajer 7. Kan göras av enbart båtbesättningen.
- Justera in bojarna på vajer 1. Kan göras av enbart båtbesättningen.
- Justera med hjälp av en person på backen in bojarna på vajer 4. Walkie Talkie är ett bra hjälpmedel.
- Nu kan besättningen själv justera vajer 2 och 3 genom att syfta mot vajer 4 och 7. Därefter justeras vajer 5 och 6 genom syftning mot vajer 1-5.

Lägg ut avståndsmarkeringarna. Dessa finns bakom kanots hus. 1 000 och 1 500 märkena fästs på kanots fasta bojar. 500 märkena läggs ut med draggar. Se kartbilderna för att få ut rätt plats genom syftning.

Sätt ut riktmärkena i rör nedslagna på land bakom mitten på respektive bana. Märkena finns bakom kanots hus.

Transportera ut och fäst startpontonerna. Dessa finns lagrade i kanots båthus. *Kontakta kanot i god tid innan för nyckel!*

Det åtgär två personer för denna uppgift. Pontonerna kopplas samman med rep och bogseras på plats. Pontonerna skall vara numrerade med 1-6 i ändarna och dessa skall vara vända ut mot roddarna. Pontonerna fästes i bryggan med hjälp av rep och öglor skruvade i bryggan. *Medför både rep, öglor och verktyg i reserv!*

På några banor måste brädbitar spikas/skrivas fast i bryggan och ner mot vattenytan för att pontonerna inte ska driva under bryggan.

Medför brädor, såg, hammare och spik i reserv!

Bygg upp starttornet. Här åtgår det tre personer varav två skall ha vadarbyxor. Ritning finns som bilaga. Båda personerna som bygger behöver ha hammare. Den tredje personen langar materiel till byggarna.

HAKI-ställningen finns lagrad bakom huset vid starten.

Åtgärder under tävling

Personal för reparation av banan skall vara utsedd. Personalen skall vara utbildad både på hur vajer skarvas, vajer slackas och spänns samt bojning.

Vajerbrott lagas på följande vis:

- Slacka vajern på spelet vid starten
- Lokalisera brottet. Brukar inte vara svårt då bojarna avslöjar det hela genom att de driver isär. Alternativet är att köra ut där man misstänker var brottet finns och dra i vajern med hjälp av båten.

- Fäst på skarvvajer, som skall finnas i 5-10 m längder i båten, på ena vajerändan med hjälp av vajerlås. Dra ihop vajerändarna så gott det går (ta hjälp av domarbåt) och skarva ihop. Gör skarven så kort som möjligt. Använd dubbla vajerlås vid behov.
- Spänn upp vajern på nytt.

Följande materiel behövs i servicebåten:

- Skarvvajer i längder om 5-10 m
- Vajerlås
- Fast nyckel för vajerlåsen
- Kraftig avbitare
- 10 m rep
- Vev till vajerspelet
- Trissa, monterad på reling och säkrad med rep
- Kniv
- 5 gula bojar
- Bojrep i reserv
- Båtshake

Personalen har lämpligen regnställsbyxor på sig då det är ett riktigt skitigt arbete att hantera vajrarna. Flytväst är absolut nödvändigt.

Varma kläder, kaffe och mackor för trivselns skull.

Efter tävling

Boja av startzonen. För det behöver inte vajern släckas.

Plocka in startbryggor, riktmärken och avståndsmärken.

Om nästa tävling är en kanottävling skall följande vajrar bojas av:

- Vajer 2, 4 och 6 från start, de första 900 m. Vajer behöver **förmodligen** inte släckas före avbojningen.

4. Åtgärder inför kanottävling

Bojning inför kanottävling:

Udda vajrar (1, 3, 5 och 7) skall vara bojade så att de syns från 1 000 m till mål. Detta innebär att man kanske måste börja boja redan vid 900 m.

Bojning skall vara klar senast lördag före kanottävling eftersom kanot behöver arbeta med banan under söndagen och veckan före tävlingen.

Åtgärder som inte direkt är förknippade med banan:

- Kontroll av städning av både hus, toaletter och måltorn skall göras senast helgen före tävlingen. Det är särskilt lätt att glömma måltornet.
- Högtaleriet skall vara uppsatt senast klockan 20 kvällen före tävlingen. Detta innebär att:
 - Förstärkare och CD-spelare är uppställda på speakern plats.
 - Högtalarna är monterade på högtalarställningen längst ut på udden.
 - Allt är funktionskontrollerat.
- Kontakt tas med kanot för att klargöra när de är färdiga med högtaleriet. Högtaleriet skall tas ner samma dag.
- Ansvariga för högtaleriet är Åhus Roddklubb.
- Avloppstanken skall vara tömd inför tävling.
- I samband med kontroll av huset inför tävling skall det även kontrolleras att det finns tillräckligt med gasol.

5. Åtgärder efter säsongen

Idealisk organisation:

- 6 personer för avbojning
- 3 båtar med fungerande motorer
- 4 personer för tvätt

Materiel i båt:

- Trissa som säkras med rep.
- Båtshake.
- Kniv.
- Vev till vajerspel.
- Reservsnören med T att montera i de fall man måste skära av bojen.
- Regnställ (skitigt jobb)
- Flytväst på all personal.
- Kaffe och mackor.

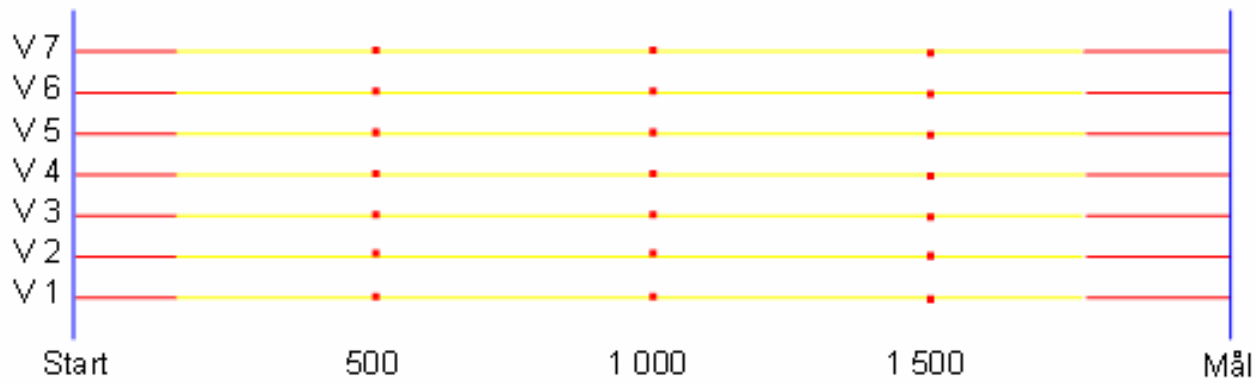
Avbojning

- Det tar ca tre timmar för två man i en båt att boja av en vajer.
- Vajern skall släckas före avbojningen.
- Vajerspelen skall plockas bort från stolparna och förvaras i klubbhuset under vintern.
- Vajern fästs på respektive stolpe och säkras med vajerlås.
- Före avbojning skall tvärlinorna monteras av. Dessa förvaras sedan hängande i god ordning i hallen. Finns frivillig mår linorna inte illa av en tvätt och torkning.
- Bojen skall lossas från linan manuellt. Den får absolut inte skäras av. Om något pundhuvud har bundit fast en boj, och dessutom så hårt att knuten inte går att lossa, får lina skäras av, men måste då direkt ersättas. Reservlinor skall medföras i båten.
- Då båten är full med bojar skall dessa omgående levereras till tvättlaget på land.

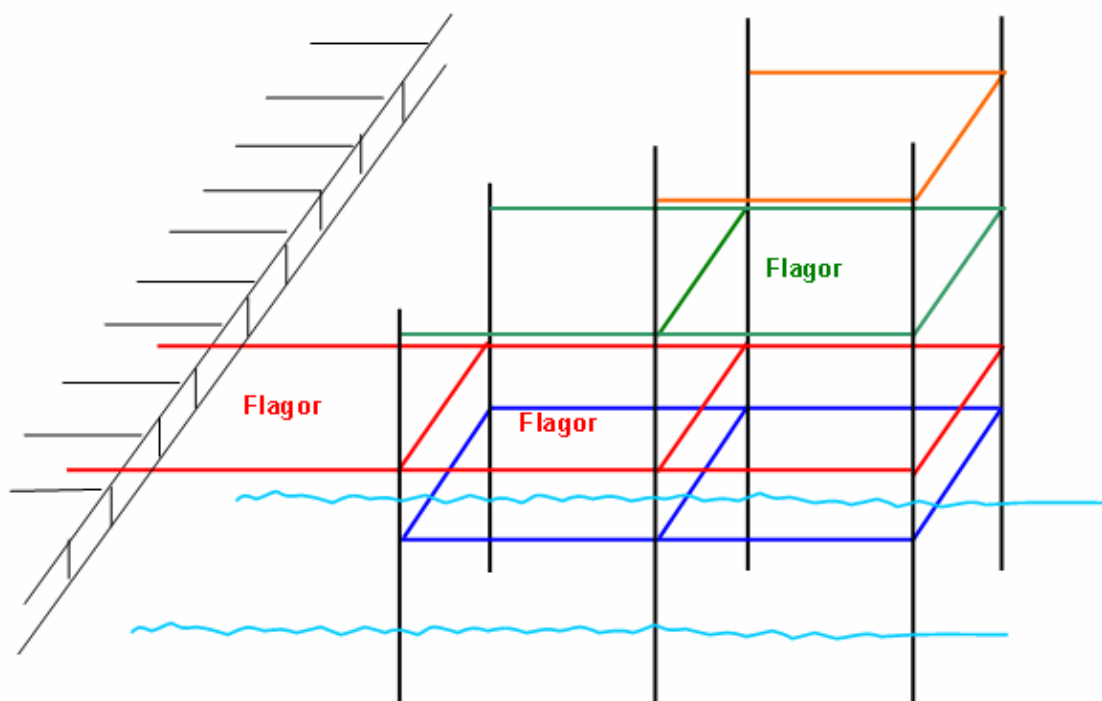
Bojvård

- Bojarna skall tvättas i samband med att de tas upp. Detta organiseras på följande vis:
 - Tvättlaget bör bestå av fyra personer
 - Baljor som finns i hallen sätts upp på bord ute på asfalten utanför portarna
 - Varje bojtvättare behöver två baljor, en med tvättvatten och en med sköljvatten.
 - Bojarna tvättas i diskmedel och med svampar.
 - Efter avsköljning och viss lufttorkning lagras bojarna i papperssäckar inne i hallen. OBS – papperssäckar, ej plastsäckar!

Bojarnas färgsättning



Starttornet



Materielbehov:

Svart: 2 st spiror á 2 m, 4 st spiror á 3 m

Blått: 4 st längder á 3 m, 3 st längder á 1,2 m

Rött: 2 st längder á 4 m, 4 st längder á 3 m, 3 st längder á 1,2 m

Grönt: 4 st längder á 3 m, 2 st längder á 1,2 m

Orange: 2 st längder á 3 m, 1 st längd á 1,2 m

Träflagor till 10 m

Dessutom: stol att sitta på, solparasoll och liten stege från röd till grön nivå.

Mätpunkter för banan

Punkterna är utsatta med laserinstrument av Örskelljunga kommun, Lars Stanley, och utmärkta med nedslagna järnrör av Lars-Erik Persson och Bertil Håkanson.

Översiktsbild

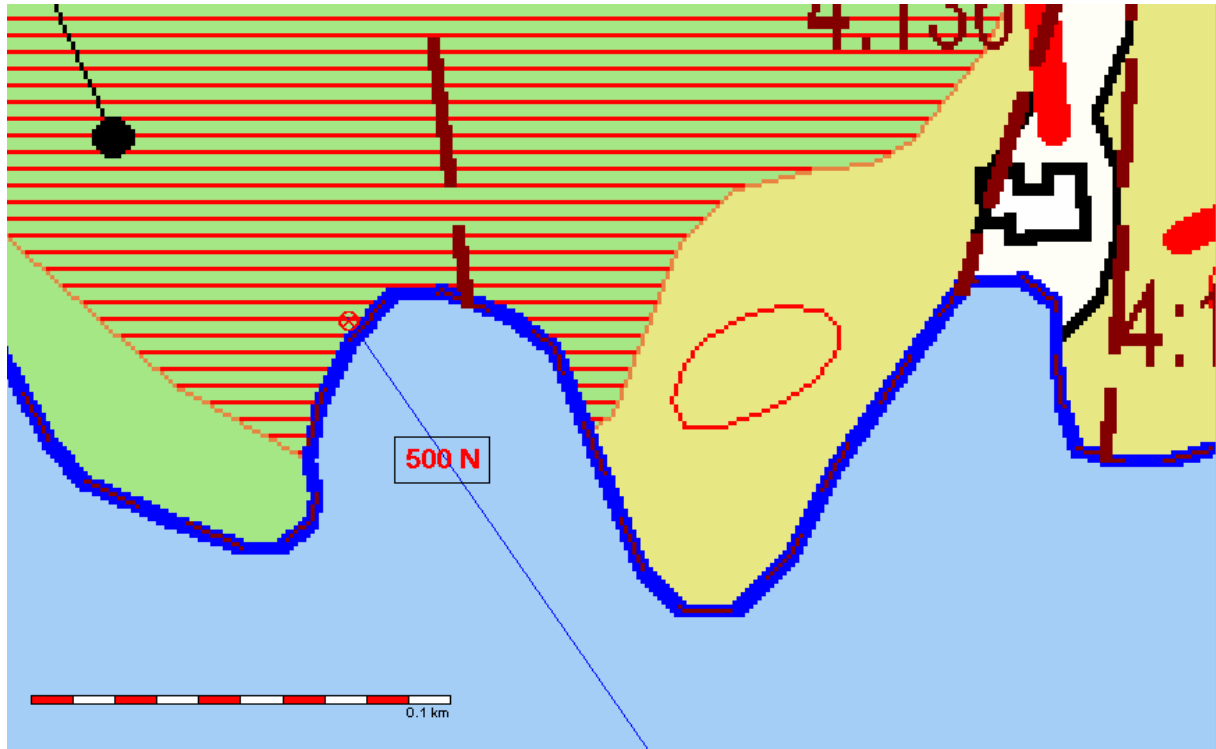


Startområde

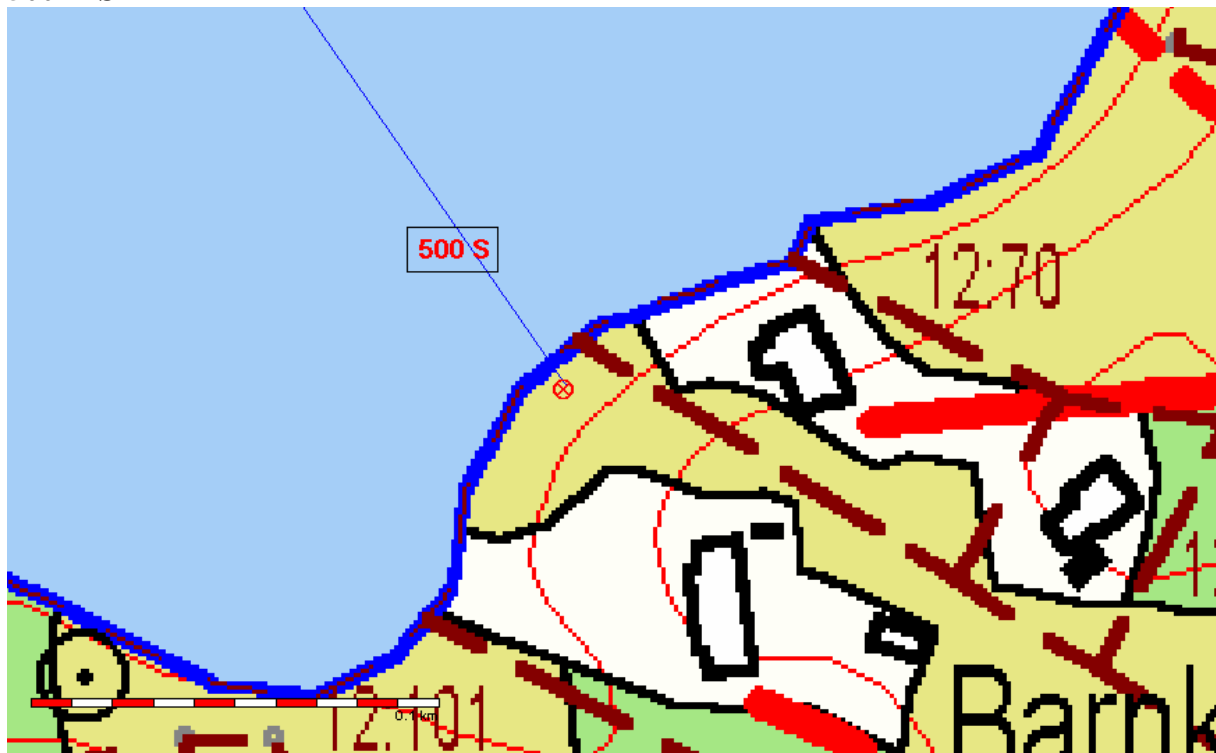


Linjen bakom nollinjen är satt 18 m bakom och på denna linje är startbryggan utlagd.

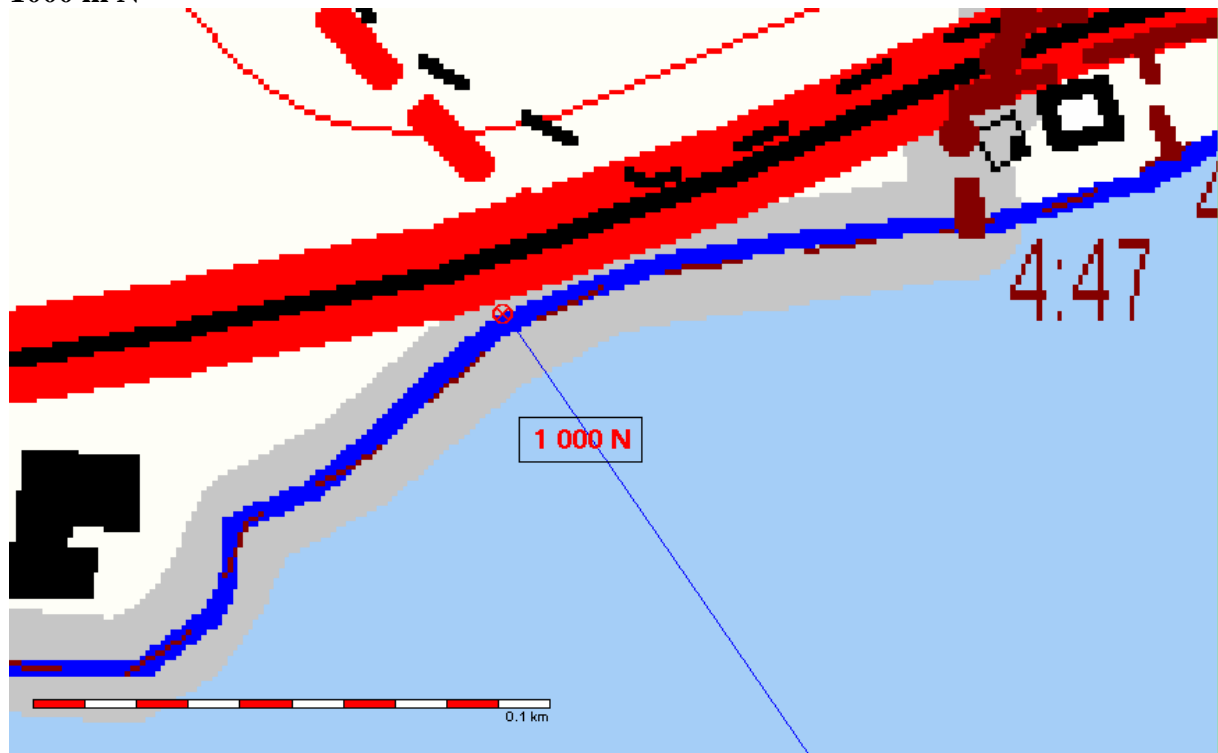
500 m N



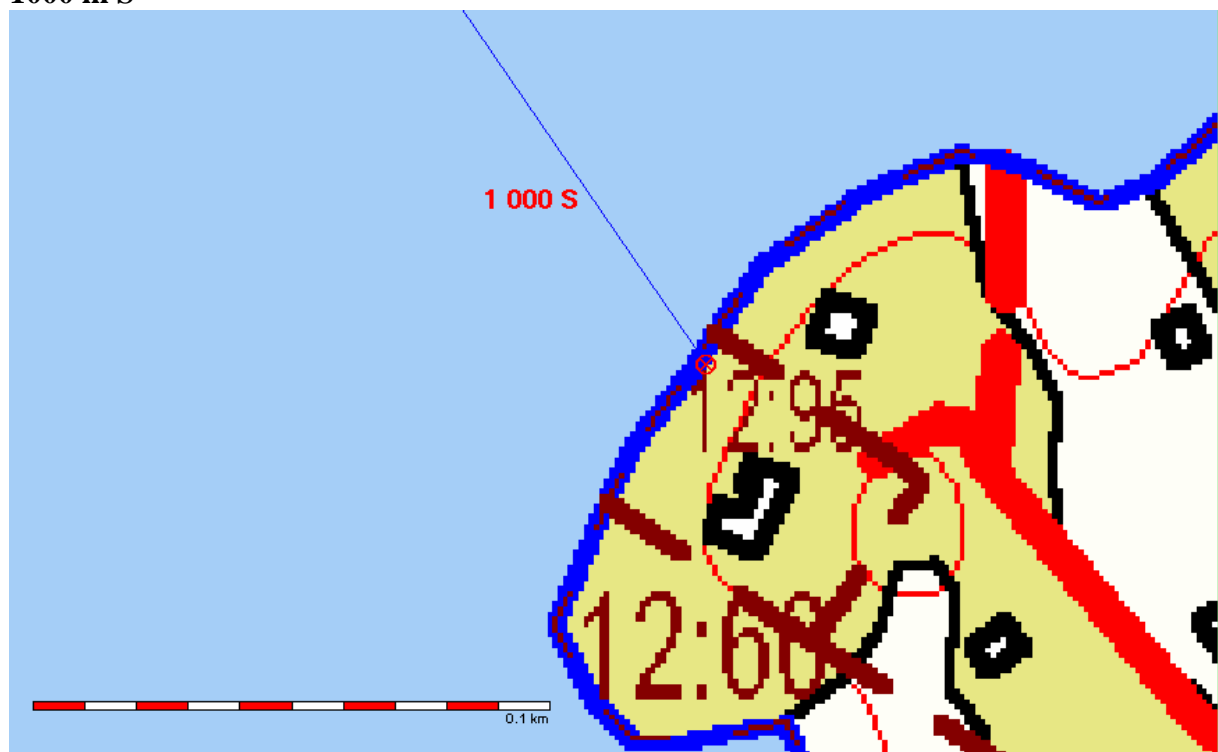
500 m S



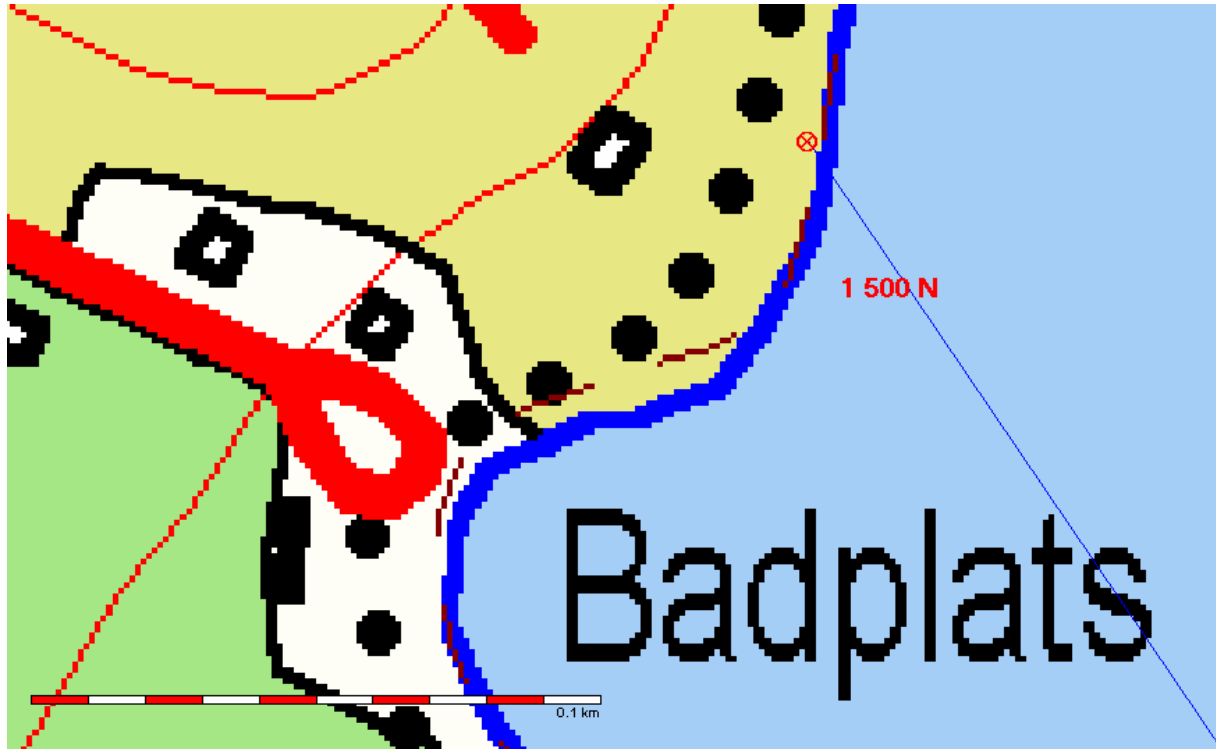
1000 m N



1000 m S



1500 m N



1500 m S



Målområde

